

# Un site web accessible à tous grâce à un back-office correctement paramétré

Par Chloé Corformat





# Chloé Corformat

## Ingénieure web & Consultante en accessibilité numérique

Freelance, à Nantes

Audits d'accessibilité numérique

Accompagnement à l'accessibilité numérique

Développement web

Formations & conférences



### E-mail

[contact@chloecorformat.fr](mailto:contact@chloecorformat.fr)

### LinkedIn

[/in/chloecorformat](https://www.linkedin.com/in/chloecorformat)

### Twitter / X

[@chloecorformat](https://twitter.com/chloecorformat)

### Instagram / Threads

[@chloecorformat](https://www.instagram.com/chloecorformat)



# Au programme

- I. **Définir** l'accessibilité numérique
- II. Préparer les différents **formats de contenus**
- III. Paramétrer l'**éditeur de texte WYSIWYG**
- IV. **Contribuer** du contenu accessible



# 1.

## Définir l'accessibilité numérique







# Définition de l'accessibilité Web

« L'accessibilité du Web signifie que les personnes handicapées peuvent utiliser le Web. Plus précisément, qu'elles peuvent **percevoir, comprendre naviguer et interagir** avec le Web, et qu'elles peuvent **contribuer** sur le Web.»

ONU - 2006



# 4 principes fondamentaux

## Perceptible

Contenu **restitué correctement** pour pouvoir être lu, vu, entendu ou touché

## Compréhensible

Contenu **compréhensible** par tous et interactions **prévisibles**

## Utilisable

Actions réalisables peu importe le **moyen de consultation**, sans **limite de temps** et sans **perturbation**

## Robuste

Compatible avec une **variété d'agents utilisateurs** dans leurs **versions actuelles et futures**



# Les différents handicaps

## Troubles de l'audition

- Malentendants
- Sourds

## Troubles de la vue

- Aveugles
- Malvoyants
- Daltoniens

## Troubles de santé invalidants

- Cancer, douleurs chroniques, allergies...

## Troubles de la mobilité

- Perte d'un membre
- Paralysie
- Tremblements

## Handicaps mentaux

- Handicaps intellectuels
- Handicaps cognitifs
- Handicaps psychiques

## Polyhandicap



# L'accessibilité web existe pour aider les personnes handicapées !

Dire que **l'accessibilité est utile pour tous**, c'est **invisibiliser les besoins spécifiques des personnes handicapées**.



# Les technologies d'assistance

## Les aides logicielles

- **Synthèse vocale :**

- VoiceOver (Mac OS et iOS)
- JAWS (Windows, payant)
- NVDA (Windows)
- Talkback (Android)

- **Loupe numérique :**

- ZoomText

- **Reconnaissance vocale**

- **Navigation au clavier uniquement**

Firefox Fichier Édition Affichage Historique Marque-pages Outils Fenêtre Aide

Drupalcamp Rennes 2024 | Drupalcamp Rennes 2024

https://rennes2024.drupalcamp.fr

Crédits : Francisco Anzois sur [visualhunt.com](#)

## Drupalcamp Rennes 2024

Rejoignez la communauté Drupal France du 28 au 30 mars 2024

### De quoi s'agit-il ?

Le Drupalcamp est un événement sur 3 jours proposé par l'association Drupal France et francophonie. Cette année, il se déroulera du 28 au 30 mars 2024, à Rennes (35). Les deux premières journées seront dédiées au partage de connaissances via des conférences et la troisième journée sera orientée contribution.

Firefox, Drupalcamp Rennes 2024 | Drupalcamp Rennes 2024, fenêtre Le Drupalcamp est un événement sur 3 jours proposé par l'association Drupal France et

avec le reste de la communauté. Un Drupalcamp est l'occasion de faire des rencontres et d'apprendre en un temps record !

**ACCÉDER À LA BILLETTERIE**

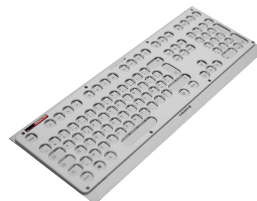
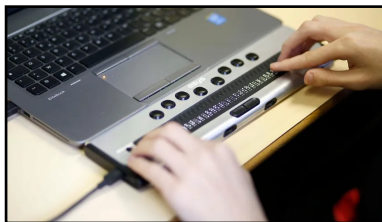
**Dernière actualité** [Voir toutes les actualités](#)



# Les technologies d'assistance

## Les aides matérielles

- Plage braille
- Guide-doigts
- Joystick ou Trackballs
- Contacteurs
- Clavier monomanuel
- Headstick ou Mouthstick
- ...





# La loi française

Quels sites doivent **obligatoirement** être accessibles ?

## Structures

- **2005 :**
  - Services de l'État
  - Collectivités territoriales
  - Établissements publics
- **2019 :**
  - Entreprises privées avec un chiffre d'affaires annuel supérieur à 250 millions d'euros
- **2023 :**
  - Tous les services et produits
  - Délai de mise en conformité jusqu'en 2030 selon les cas

## RGAA

(Référentiel Général d'Amélioration de l'Accessibilité)

- Référentiel **français**
- **Règles de niveaux A et AA des WCAG**

**i** Il n'est **pas obligatoire** d'atteindre la conformité au **niveau AAA**, car il n'est pas possible de satisfaire tous les critères de succès pour certains contenus.



# 2.

## Préparer les différents formats de contenus







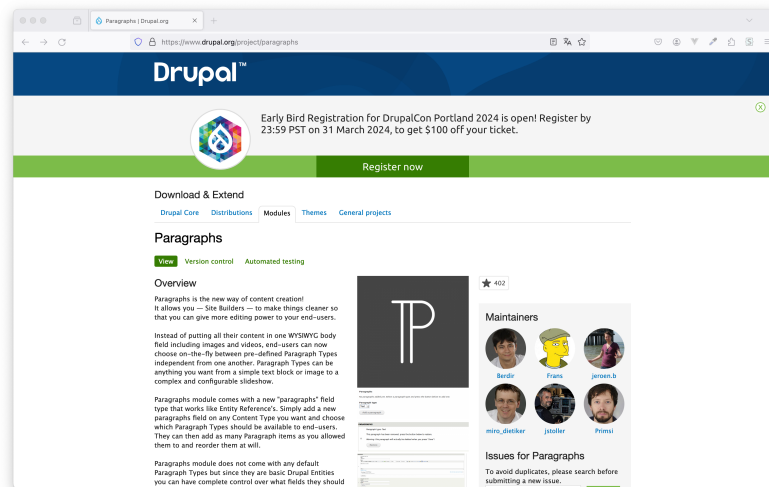
# Module Paragraphs

**i** Dans cette conférence, le module Drupal Paragraphs sera utilisé.

**Il n'est pas obligatoire** : seule la structure des champs et du code doit être respectée.

**Module Paragraphs :**

<https://www.drupal.org/project/paragraphs>



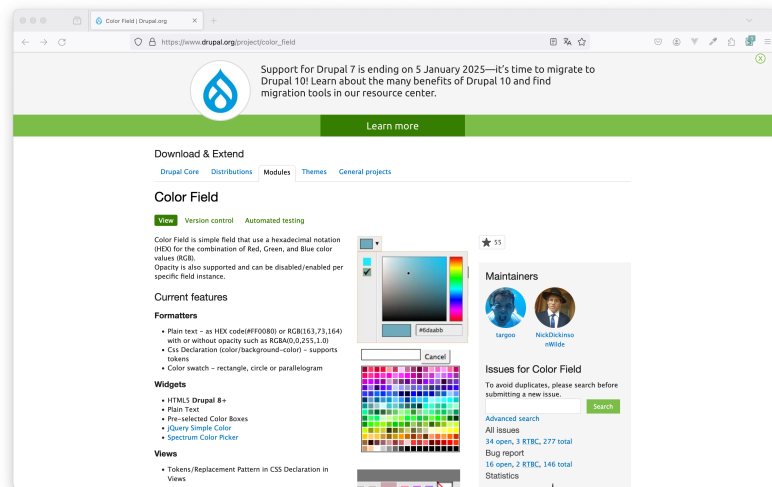


# Les couleurs

⚠️ Soyez **particulièrement vigilant** lorsque vous laissez un contributeur choisir une couleur de fond ou de texte.

Le texte doit rester suffisamment lisible : **contraste minimum de 4.5:1** pour le corps du texte (<https://contrast-finder.tanaguru.com/>).

**Module Drupal Color Field :**  
[https://www.drupal.org/project/color\\_field](https://www.drupal.org/project/color_field)





# Les couleurs

Le contributeur doit **choisir parmi une liste de couleurs définie** à l'avance : celles de la charte.

Dans l'idéal, **il doit choisir une seule couleur** : celle du texte ou celle du fond.

**Dans le CSS, vous pourrez définir l'autre** et être certains que le contraste entre les deux couleurs sera suffisant.

The screenshot shows a form titled "CTA" with a "Replier" button and a menu icon in the top right corner. The form contains three main sections:

- Lien \***: A label with a red asterisk.
- URL \***: A label with a red asterisk above a text input field. Below the field is a note: "Ceci doit être une URL externe telle que <http://example.com>."
- Texte du lien \***: A label with a red asterisk above another text input field.

At the bottom of the form, there is a section labeled **Couleur \*** with a red asterisk, followed by a row of six color swatches: black, white, red, green, blue, and yellow.



# Les liens

L'objectif est de **signaler à l'utilisateur la cible du lien et tout changement de contexte** (lien qui s'ouvre dans une nouvelle fenêtre par exemple).

## Champs :

- **URL et Texte du lien** : champ Lien (obligatoire)
- **S'ouvre dans une nouvelle fenêtre** : champ booléen
- **Attribut TITLE** : uniquement pour compléter le libellé du lien

Lien Replier

**Lien \***

**URL \***

Commencer à saisir le titre d'un contenu pour le sélectionner. Vous pouvez aussi saisir un chemin interne tel que `/node/add` ou une URL externe comme `http://example.com`. Saisir `<front>` pour faire un lien vers la page d'accueil. Saisir `<noink>` pour afficher uniquement le texte du lien. Saisir `<button>` pour afficher un lien accessible uniquement au clavier.

**Texte du lien \***

S'ouvre dans une nouvelle fenêtre \*

**Attribut TITLE**

Ce champ ne doit pas être complété pour signaler à l'utilisateur que le lien s'ouvre dans une nouvelle fenêtre (automatique).



# Les liens

L'objectif est de **signaler à l'utilisateur la cible du lien et tout changement de contexte** (lien qui s'ouvre dans une nouvelle fenêtre par exemple).

```
<!-- Lien interne -->  
<a href="/articles">Liste d'articles</a>  
  
<!-- Lien externe -->  
<a href="https://google.com" target="_blank" title="Google - Nouvelle fenêtre">Google</a>
```

L'**attribut TITLE** des liens externes doit être la **concaténation du libellé du lien et du texte « Nouvelle fenêtre »**. Idéalement, il doit être **rempli automatiquement** pour éviter d'être oublié lors de la contribution.



# Les listes

Il existe 3 types de listes HTML qui permettent d'**utiliser les balises adaptées pour transmettre aux lecteurs d'écran (et donc aux personnes aveugles) les bonnes informations.**

## Liste non ordonnée

```
<ul>
  <li>Pommes</li>
  <li>Bananes</li>
  <li>Poire</li>
</ul>
```

## Liste ordonnée

```
<ol>
  <li>Matin</li>
  <li>Midi</li>
  <li>Soir</li>
</ol>
```

## Liste de définitions

```
<dl>
  <dt>HTML</dt>
  <dd>Langage de balisage utilisé pour la
  création de pages web.</dd>

  <dt>CSS</dt>
  <dd>Langage informatique qui décrit la
  présentation des documents HTML.</dd>

  <dt>JavaScript</dt>
  <dd>Langage de programmation employé dans les
  pages web interactives.</dd>
</dl>
```



# Les listes

## Champs :

- **Type de liste** : liste déroulante (obligatoire)
- **Affichage conditionnel de l'Entity Reference Revisions** :
  - **Liste ordonnée** : référence à un Paragraph avec
    - un **champ texte** (obligatoire)
  - **Liste non ordonnée** : référence à un Paragraph avec
    - un **champ texte** (obligatoire)
  - **Liste de définitions** : référence à un Paragraph avec
    - un **champ texte** pour le terme (obligatoire)
    - un **champ texte** long pour la définition (obligatoire)

Liste Replier

- Choisir une valeur -
- Liste non ordonnée
- ✓ Liste ordonnée
- Liste de définitions

Items Tout replier

Liste item Replier

Item \*

Définition Replier

Terme \*

Détails \*

Ajouter Liste item toItems

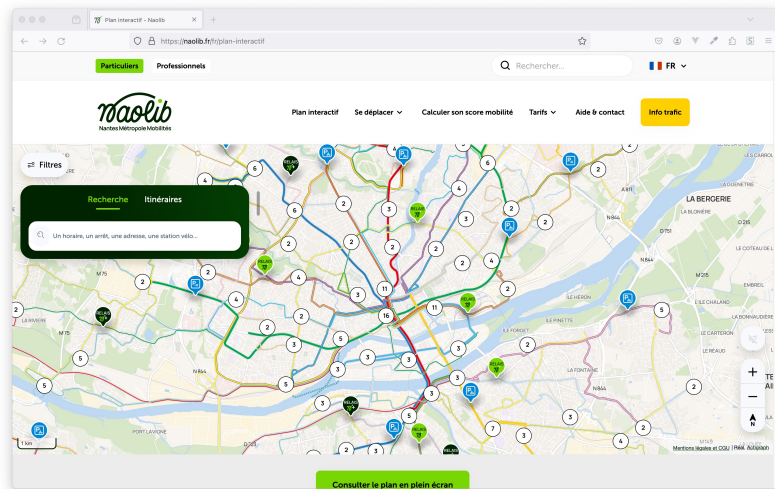


# Les iframes

Une **iframe** (ou cadre) est un élément HTML qui permet d'afficher un contenu dans la page web dans laquelle il est implémenté.

L'**attribut TITLE** permet aux personnes aveugles d'identifier les iframes et de les différencier s'il y en a plusieurs dans la page.

|  |         |
|--|---------|
| iframe   | Replier |
| <b>Titre *</b>   |         |
| <input type="text"/>   |         |
| <b>URL *</b>   |         |
| <input type="text"/>   |         |
| Ceci doit être une URL externe telle que <a href="http://example.com">http://example.com</a> . |         |







# Les tableaux simples

Les **tableaux simples** : les en-têtes sont uniquement sur la 1ère colonne et/ou la 1ère ligne

## Option 1 :

**Module Drupal :** <https://www.drupal.org/project/tablefield>

Il est possible de l'utiliser en modifiant le **template** `core/modules/system/templates/table.html.twig` pour **ajouter les scopes**.

Lors de la contribution d'un tableau, il faut remplir systématiquement le **champ « Caption »**.

Sorties au cinéma selon la catégorie socioprofessionnelle en 2022

en %

| Catégorie socioprofessionnelle                    | Aucune fois | De 1 à 3 fois | Plus de 3 fois | Ne sait pas / Refus |
|---|-------------|---------------|----------------|---------------------|
| Agriculteurs exploitants                          | 65,2        | 28,2          | 5,9            | 0,8                 |
| Artisans, commerçants, chefs d'entreprise         | 61,0        | 28,2          | 9,2            | 1,6                 |
| Cadres et professions intellectuelles supérieures | 34,7        | 39,6          | 24,4           | 1,3                 |
| Professions intermédiaires                        | 42,9        | 38,4          | 17,3           | 1,3                 |
| Employés  | 54,5        | 30,6          | 12,8           | 2,1                 |
| Ouvriers (y compris ouvriers agricoles)           | 66,9        | 23,0          | 7,4            | 2,7                 |
| Retraités   | 75,1        | 15,4          | 8,2            | 1,3                 |
| Autres inactifs                                   | 42,7        | 30,6          | 20,9           | 5,8                 |
| <b>Ensemble</b>                                   | <b>57,6</b> | <b>26,7</b>   | <b>13,5</b>    | <b>2,2</b>          |

Lecture : en 2022, 30,6 % des employés sont allés entre 1 et 3 fois au cinéma au cours des douze derniers mois.

Champ : France métropolitaine, personnes âgées de 16 ans ou plus.

Source : Insee, **dispositif SRCV-Silc**.



# Les tableaux simples

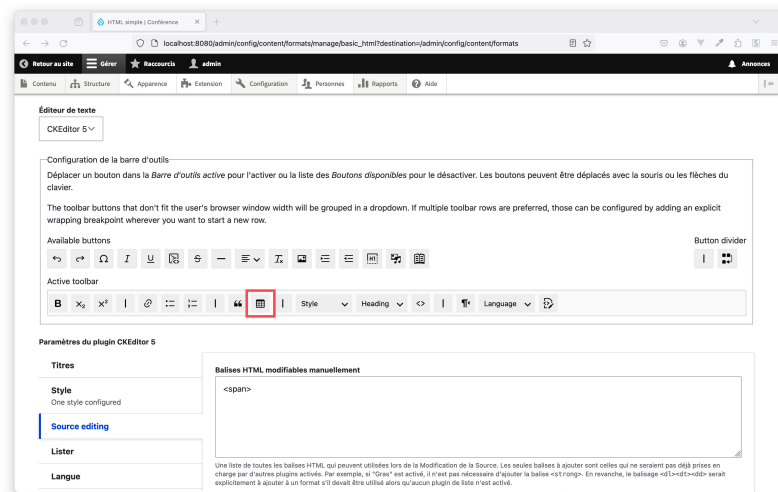
Les **tableaux simples** : les en-têtes sont uniquement sur la 1ère colonne et/ou la 1ère ligne

## Option 2 :

### Éditeur WYSIWYG Ckeditor :

- Activer le bouton « **Table** »
- Lors de la contribution d'un tableau, remplir systématiquement le **champ « Légende »**.

Il faut modifier le **template** `core/modules/system/templates/table.html.twig` pour **ajouter les scopes**.





# Les tableaux simples

Dans les deux cas, il faut modifier le template `core/modules/system/templates/table.html.twig` pour **ajouter les scopes**.

Les scopes permettent de **définir le sens des entêtes** : colonnes (col) ou lignes (row).

Les champs Caption et Légende complètent **la balise `caption`** du tableau qui permet de lui donner un **titre**.

## Exemple :

Sorties au cinéma selon la catégorie socioprofessionnelle en 2022 en %

| Catégorie socioprofessionnelle            | Aucune fois | De 1 à 3 fois | Plus de 3 fois | Ne sait pas / Refus |
|---|-------------|---------------|----------------|---------------------|
| Agriculteurs exploitants                  | 65,2        | 28,2          | 5,9            | 0,8                 |
| Artisans, commerçants, chefs d'entreprise | 61,0        | 28,2          | 9,2            | 1,6                 |
| Cadres et professions intellectuelles     | 24,7        | 20,6          | 24,4           | 1,3                 |

```
<table>
  <caption>Sorties au cinéma...</caption>
  <tr>
    <th scope="col">Catégories</th>
    <th scope="col">Aucune fois</th>
    [...]
  </tr>
  <tr>
    <th scope="row">Agriculteurs</th>
    <td>65.2</td>
    [...]
  </tr>
</table>
```



# Les tableaux complexes

Les **tableaux complexes** : les en-têtes peuvent être sur plusieurs lignes et/ou plusieurs colonnes.

Il est possible de les rendre accessibles en écrivant le code manuellement pour chaque tableau.

**Après avoir tester plusieurs modules Drupal : aucun n'est satisfaisant pour l'accessibilité.**

**Recommandation** : éviter les tableaux complexes.

Figure 2 - Répartition des déchets non dangereux non minéraux hors boues de l'industrie manufacturière par type en 2016

|                    | Industries agroalimentaires (IAA) |            | Industries manufacturières hors IAA |            | Ensemble                         |            |
|--------------------|-----------------------------------|------------|-------------------------------------|------------|----------------------------------|------------|
|                    | Quantité (en milliers de tonnes)  | en %       | Quantité (en milliers de tonnes)    | en %       | Quantité (en milliers de tonnes) | en %       |
| Déchets banals     | 1 147                             | 31         | 9 795                               | 97         | 10 942                           | 79         |
| Déchets organiques | 2 616                             | 69         | 260                                 | 2          | 2 876                            | 21         |
| Déchets ponctuels  | 5                                 | 0          | 56                                  | 1          | 61                               | 0          |
| <b>Total</b>       | <b>3 768</b>                      | <b>100</b> | <b>10 111</b>                       | <b>100</b> | <b>13 879</b>                    | <b>100</b> |

Champ : industries manufacturières, établissements de 10 salariés ou plus.

Source : Insee, enquête sur la production de déchets non dangereux dans l'industrie 2016.



# Les tableaux complexes

Figure 2 - Répartition des déchets non dangereux non minéraux hors boues de l'industrie manufacturière par type en 2016

|                    | Industries agroalimentaires (IAA) |            | Industries manufacturières hors IAA |            | Ensemble                         |            |
|--------------------|-----------------------------------|------------|-------------------------------------|------------|----------------------------------|------------|
|                    | Quantité (en milliers de tonnes)  | en %       | Quantité (en milliers de tonnes)    | en %       | Quantité (en milliers de tonnes) | en %       |
| Déchets banals     | 1 147                             | 31         | 9 795                               | 97         | 10 942                           | 79         |
| Déchets organiques | 2 616                             | 69         | 260                                 | 2          | 2 876                            | 21         |
| Déchets ponctuels  | 5                                 | 0          | 56                                  | 1          | 61                               | 0          |
| <b>Total</b>       | <b>3 768</b>                      | <b>100</b> | <b>10 111</b>                       | <b>100</b> | <b>13 879</b>                    | <b>100</b> |

Champ : industries manufacturières, établissements de 10 salariés ou plus.

Source : Insee, enquête sur la production de déchets non dangereux dans l'industrie 2016.

## ⚠ Conseil :

Il faut **absolument éviter** les tableaux complexes contribués.

```
<table>
  <caption>Répartition des déchets <... &réssumé> </caption>
  <tr>
    <td aria-hidden="true"></td>
    <th id="entete1" colspan="2">
      Industries agroalimentaires (IAA)
    </th>
    [...]
  </tr>
  <tr>
    <td aria-hidden="true"></td>
    <th id="entete4">Quantités (en milliers de tonnes)</th>
    <th id="entete5">en %</th>
    [...]
  </tr>
  <tr>
    <th id="entete8">Déchets banals</th>
    <td headers="entete8 entete1 entete4">1 147</td>
    <td headers="entete8 entete1 entete5">31</td>
    [...]
  </tr>
</table>
```

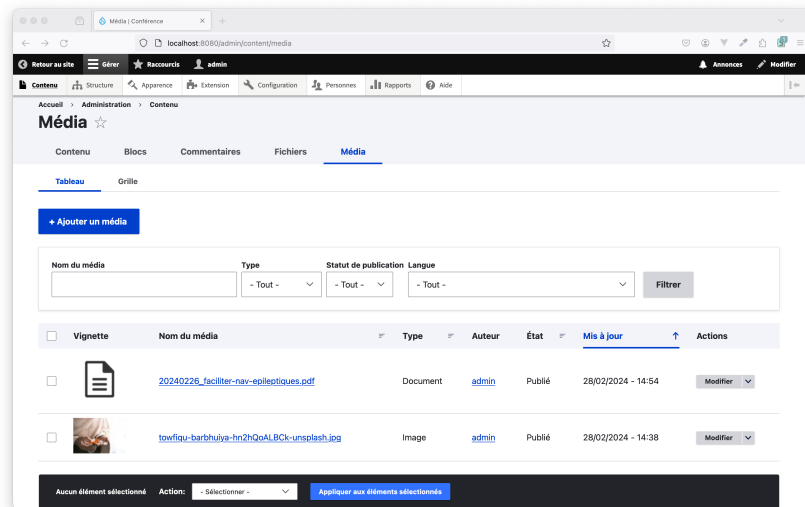


# La médiathèque

Drupal propose une **médiathèque** qui permet de réutiliser dans plusieurs contenus les mêmes médias.

Vous pouvez l'utiliser **pour tous les médias que vous afficherez sur le site** :

- images
- vidéos
- vidéos distantes
- fichiers
- etc.





# Les images

Les personnes aveugles ou malvoyantes ont des difficultés pour comprendre le contenu des images ou des visuels.

Il faut trouver une **méthode alternative** pour leur transmettre les informations.

La **légende** est utilisée pour :

- **ajouter des informations sur l'image** (*copyright, auteur, date...*)
- **compléter les informations apportées par l'image** (*texte associé à une image dans une galerie d'images*)

Accueil > Ajouter élément de média

## Ajouter Image ☆

Nom \*

Image \*

[francesco-ungaro-JYD8JZBCHTA-unsplash\\_0.jpg](#) (1.51 Mo) Retirer

**Alternative textuelle**

Brève description de l'image utilisée par les lecteurs d'écran et affichée lorsque l'image n'est pas chargée. Ceci est important pour l'accessibilité.

Légende

Description détaillée

B X<sub>2</sub> X<sup>2</sup> @ 🔗 ⋮ ⋮ ⋮ Styles Paragraphe <> ¶ 📄

Format de texte HTML simple [À propos des formats de texte](#)

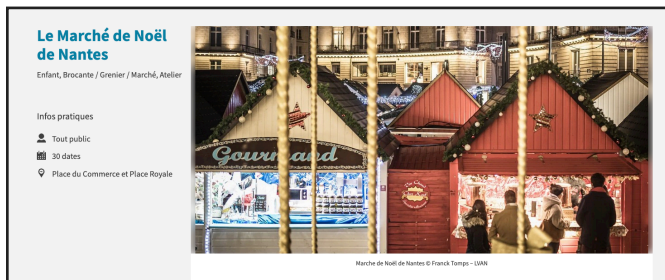


# Les images

## Images décoratives

Elles n'apportent pas d'information supplémentaire à la page.

Il ne faut pas compléter l'alternative textuelle (attribut ALT) ou de description détaillée.



```
<!-- Image décorative : alt vide (sans espace,  
ni caractères) -->
```

```

```

## Images porteuses d'information

Elles apportent de l'information en plus du contenu.

L'alternative textuelle (attribut ALT) doit reprendre toutes ces informations.



```
<!-- Image porteuse d'information -->
```

```

```





# Les images

## Images complexes

Elles apportent beaucoup d'informations : comme les graphiques, schéma...

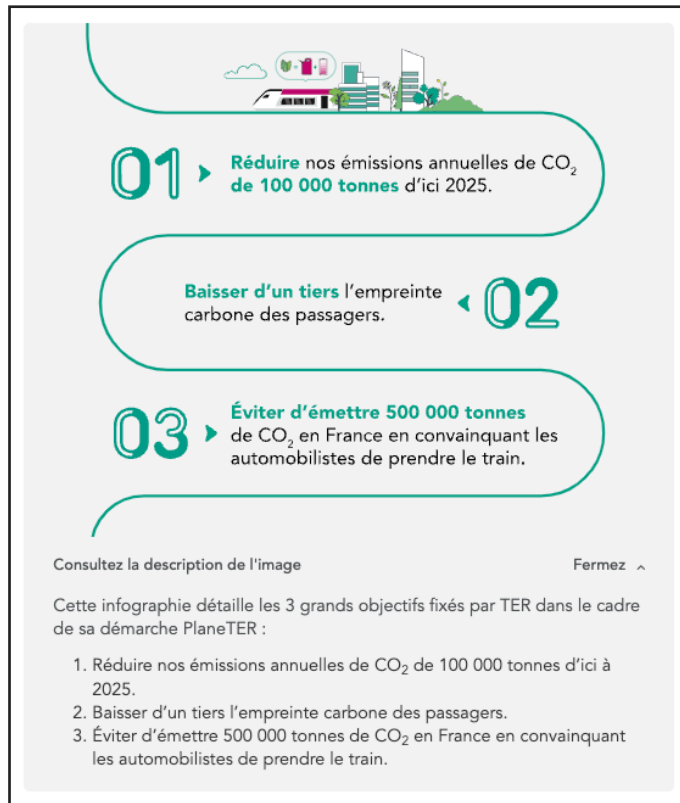
Il faut reprendre toutes les informations dans la description détaillée, mais laisser l'attribut ALT vide.

```
<!-- Image complexe : alt vide mais description  
détaillée complétée-->
```

```

```

```
<p id="description">...</p>
```





# Les vidéos

Pour **rendre accessible une vidéo** : il faut s'assurer quelle comporte **des sous-titres synchronisés et une transcription textuelle**.

Il est possible d'utiliser une **vidéo distante** (sur Youtube ou Vimeo) **ou d'importer le fichier** directement dans le back-office.

## Exemples de lecteurs accessibles :

- Youtube : <https://www.youtube.com/>
- Able Player : <https://ableplayer.github.io/ableplayer/>
- VIDEO JS : <https://videojs.com/>
- Plyr : <https://plyr.io/>
- BrightCove : <https://www.brightcove.com/en/>

Accueil > Ajouter élément de média

## Ajouter Vidéo distante ☆

Nom \*

URL de la vidéo \*

Vous pouvez intégrer des médias depuis les services suivants : YouTube, Vimeo

Transcription textuelle \*

**B**  $\times_2$   $\times^2$  Styles ▼ Paragraphe ▼

Lorem ipsum dolor sit amet, consectetur adipiscing elit. Suspendisse quis arcu risus. Maecenas a tempus velit, et pellentesque quam. Ut at lobortis risus, a vulputate arcu. Aenean sed ante mollis, hendrerit nibh sed, ultrices dui. In hac habitasse platea dictumst. Vestibulum commodo urna et velit faucibus commodo. Pellentesque habitant morbi tristique senectus et netus et malesuada fames ac turpis egestas. Donec nec efficitur risus, at auctor purus. In vehicula odio sit amet ligula feugiat mattis non a nulla.

Duis viverra turpis id quam dapibus tempus vehicula id libero. Aenean velit tellus, placerat nec nisi id, mattis porttitor neque. Fusce porta euismod sapien non dignissim. Aliquam aliquam auctor massa, quis mollis est auctor vel. In et cursus dolor, vitae lobortis sapien. Nunc facilisis eget augue a placerat. Mauris volutpat condimentum nisi, sit amet condimentum orci elementum a.

Format de texte HTML simple ▼

POWERED BY CKEditor

[À propos des formats de texte](#)



# Les documents

Pour **rendre accessible un document** : il faut **préciser son nom, son format et son poids**.

Si le document est dans une langue différente que celle du site, il faut **préciser sa langue** pour informer l'utilisateur.

## Exemple :

### Documents divers associés aux transactions achat : Attestation de visite

[CONTRACT DOCUMENTS](#) Published on 22 April 2022 at 17:59


[Download document \(DOCX, French, 178 KB\)](#) ↕

Accueil > Ajouter élément de média

## Ajouter Document ☆

Nom \*

Document \*

 [RGAA-v4.1.2\\_compressed.pdf](#) (678.5 Ko) [Retirer](#)

Langue

Français ▾

Le format et le poids du fichier sont **recupérés automatiquement à l'importation** : il n'est pas nécessaire de prévoir de champ.



# 3.

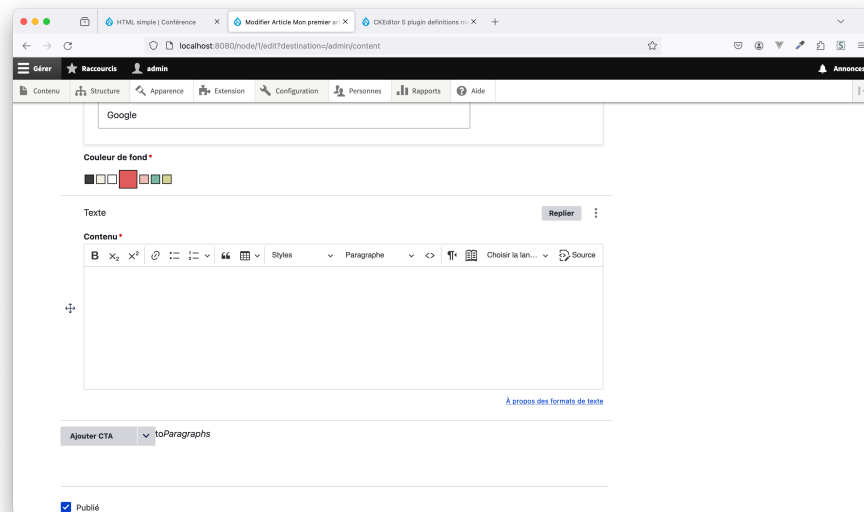
## Paramétrer l'éditeur de texte WYSIWYG





# Éditeur WYSIWYG

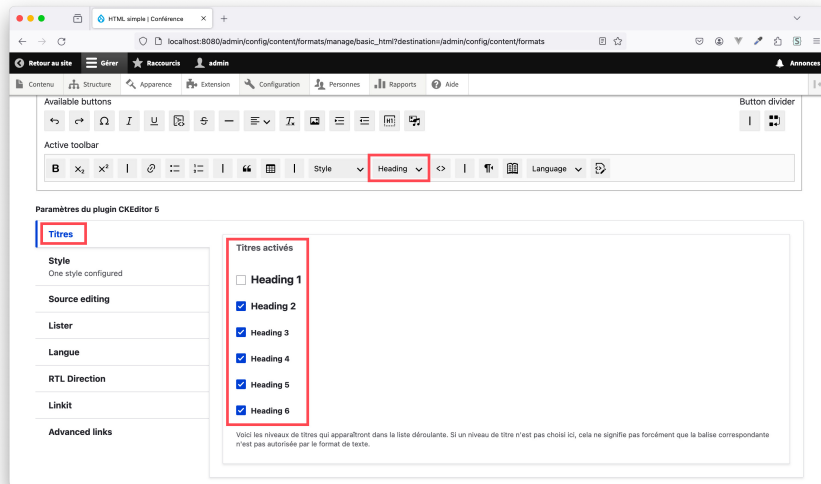
- « **What You See Is What You Get** »
- Éditeur par défaut : **CKEditor**
- **Paramétrables** via la page :  
</admin/config/content/formats>





# Les titres

- Activer la liste déroulante « **Heading** »
- Dans l'onglet « **Titres** » :
  - **Ne pas autoriser** les titres **H1** : il doit être unique dans la page
  - **Autoriser uniquement les titres utiles et définis** dans la feuille de styles CSS

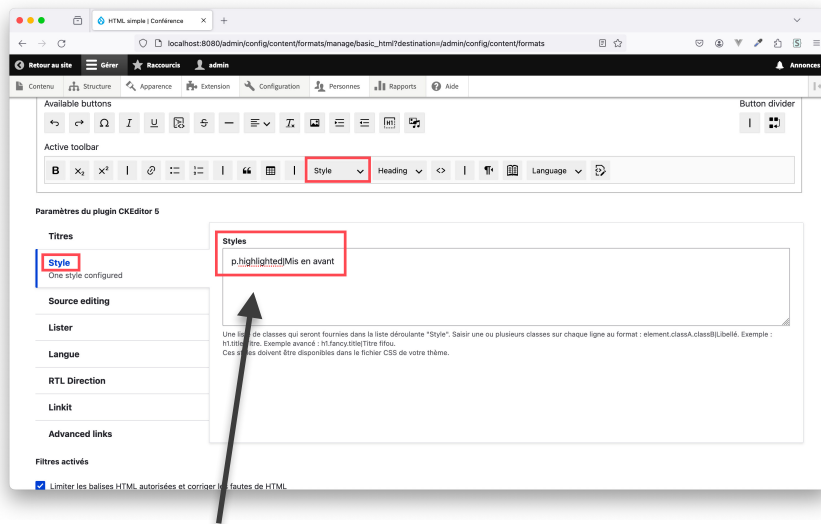




# Les styles de texte

L'objectif est de ne pas laisser à l'utilisateur trop de possibilités. Il ne doit pas choisir : les couleurs, la police de caractères, la taille du texte...

- Définir les styles de texte autorisés plutôt que de laisser trop d'options à l'utilisateur
  - Activer la **liste déroulante « Style »**
  - Dans l'**onglet « Style »** et ajouter les classes utilisées pour modifier le style du contenu



```
h2.h1-like|Titre H2 (style H1)
p.highlighted|Mis en avant
p.emphasis|Emphase
```



# Les styles de texte

Pour chaque style défini, il est possible d'**afficher correctement le contenu directement dans l'éditeur WYSIWYG**.

1. **Déclarer le fichier CSS dans le thème** pour qu'il soit pris en compte dans le back-office

```
# Dans le fichier THEME.info.yml file:  
  
ckeditor_stylesheets:  
  - path/to/my-ckeditor-styles.css
```

2. **Déclarer les propriétés pour chaque style défini** dans le fichier CSS

```
// Dans le fichier my-ckeditor-styles.css  
  
h2.h1-like { // ... }  
  
p.highlighted {  
  color: red;  
  font-weight: bold;  
}  
  
p.emphasis { // ... }
```





# Les changements de langue

Il est important de **préciser chaque changement de langue dans le texte** pour permettre aux **lecteurs d'écran de bien prononcer les mots** et **éviter les contresens.**

Le dictionnaire de référence est celui de l'Académie Française :

<https://www.dictionnaire-academie.fr/>

## Exemples :

- **chair (fr)** → chair (en) = **chaise**
- **pain (fr)** → pain (en) = **douleur**
- **retirer (fr)** → to retire (en) = **partir à la retraite**



# Les changements de langue

- Activer la liste déroulante « **Language** »
- Activer le bouton « **Source** »

**Exemple** sur un site web en français :  
« Inscrivez-vous à la newsletter ! »

Éditeur de texte  
CKEditor 5

Configuration de la barre d'outils  
Déplacer un bouton dans la Barre d'outils active pour l'activer ou la liste des Boutons disponibles pour le désactiver. Les boutons peuvent être déplacés avec la souris ou les flèches du clavier.

The toolbar buttons that don't fit the user's browser window width will be grouped in a dropdown. If multiple toolbar rows are preferred, those can be configured by adding an explicit wrapping breakpoint wherever you want to start a new row.

Available buttons  
Bouton divider

Active toolbar  
Language

Paramètres du plugin CKEditor 5

Titres

Style  
One style configured

Source editing

Listier

Langue

Balises HTML modifiables manuellement  
<span>

Une liste de toutes les balises HTML qui peuvent utilisées lors de la Modification de la Source. Les seules balises à ajouter sont celles qui ne seraient pas déjà prises en charge par d'autres plugins actifs. Par exemple, si "Image" est activé, il n'est pas nécessaire d'ajouter la balise <img>. En revanche, le balisage <div></div> serait explicitement à ajouter à un format s'il devait être utilisé alors qu'aucun plugin de liste n'est activé.

```
<p>Inscrivez-vous à la  
  <span lang="en">newsletter</span> !  
</p>
```

⚠ Pour que cela fonctionne, il faut ajouter  
<span> dans l'onglet « **Source editing** ».



# 4.

## Contribuer du contenu accessible





# Les règles générales

- **Utiliser les fonctionnalités proposées par l'éditeur WYSIWYG**
- Expliciter les **sigles et abréviations**
- Éviter de faire référence à un élément en se basant **uniquement par sa forme, sa couleur ou sa position**
- **Garder tous les accents**, y compris sur les majuscules



# Les mots-dièse (ou hashtags)

- **Garder les accents**
- Écrire en **CamelCase** : une majuscule au début de chaque mot
  - #AccessibilitéWeb
  - #accessibiliteweb
- Écrire les hashtags **à la fin** de la publication ou du texte





# Les caractères unicodes


Les **caractères unicodes** permettent de modifier la police ou d'ajouter du « faux gras » à un texte.

Ils sont souvent utilisés sur les réseaux sociaux, mais sont à **bannir**.

- Ce sont des **caractères mathématiques** retranscrits comme tels par les **lecteurs d'écran**.
- **Ils ne sont pas personnalisables** (par les personnes malvoyantes) et ne sont **pas fournis dans toutes les polices** de caractères.
- Ils **manquent de lisibilité**, surtout s'ils sont affichés en petit.



# Les caractères unicodes

Kent C. Dodds  @kentcdodds

You think it's *cute* to write your tweets and usernames **this way**. But have you *listened* to what it *sounds like* with assistive technologies like *VoiceOver*?

Traduire le post

Twitter, Inc. [US] | <https://twitter.com/compose/tweet>

7:49 PM · 9 janv. 2019

SNCF Voyageurs  @SNCFVoyageurs

Les trains @OUIGO=Ncf, c'est 5 fois plus de voyageurs ayant accès à la grande vitesse ... meme de (te)s bon matin ! 😊

 **OUIGO**  @OUIGO · 8 avr. 2019

aujourd'hui, on met twitter en sourdine.  
murmurez la destination de vos rêves et tentez de gagner 20 aller/retours en ouigo #MurmureUnTweet

4:06 PM · 8 avr. 2019



# Les emojis

**THE GENTLEMEN**  
A GUY RITCHIE SERIES  
ONLY ON NETFLIX | NOW PLAYING

**Netflix** ✓  
@netflix

heartstopper  
this is the best thing I've ever seen in october

California, USA [netflix.com](https://www.netflix.com) A rejoint Twitter en octobre 2008

2 274 abonnements 22,6 M abonnés

Suivi par Louan 🍷, SONY ☀️ et 2 autres personnes que vous suivez

**N** Netflix France ✓ **N**  
@NetflixFR

NETFLIX

12:15 PM · 4 mars 2022





# Les émojis

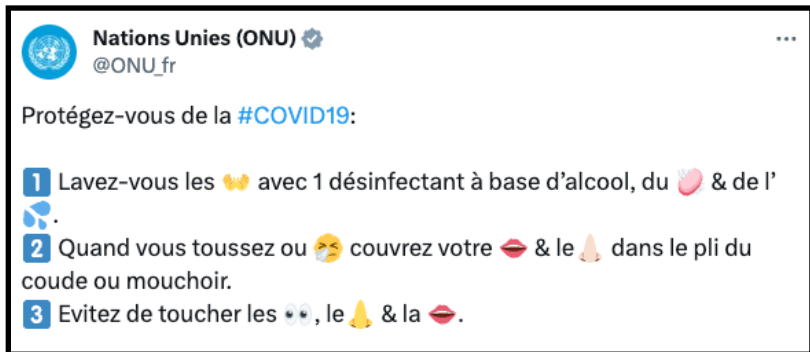
**Chaque émoji a une description unique** transcrite vocalement aux utilisateurs de lecteurs d'écran

- Vérifiez la **signification exacte des émojis**
- Utilisez-les avec **parcimonie**
- **Évitez** de mettre **plusieurs émojis identiques à la suite**
- Utilisez-les de préférence **à la fin d'une phrase pour** faciliter la compréhension du contenu
- Ne les utilisez **pas pour remplacer** des **mots**, des **chiffres** ou de la **ponctuation**



# Les émojis

Testons avec un lecteur d'écran



Tweet du 15 mars 2020

## Avec VoiceOver sur MacOS

« Protégez-vous de la **numéro** Covid **un neuf**

**Un** lavez vous les **mains ouvertes** avec un désinfectant à base d'alcool, du savon **& amp** de **èl gouttes de sueur**.

**Deux** quand vous tousssez ou **visage qui éternue** couvrez votre bouche **& amp** le **nez à la peau claire** dans le pli du coude ou mouchoir.

**Trois** évitez de toucher les yeux, le nez **& amp** la bouche. »



# Les emojis

Quel émoji représente le drapeau de la France ?





# Les émojis

Quel émoji représente le drapeau de la France ?



**Île de Clipperton**



**St-Martin**



**France**



# En conclusion

## La to-do list de vos prochains projets :

- Configurer l'éditeur WYSIWYG
- Paramétrer les différents paragraphes
- Sensibiliser et former les contributeurs à l'accessibilité

**Chacun d'entre nous joue un rôle pour rendre le web plus inclusif.**



**Merci**  
*pour votre*  
*écoute !*

